

# NEXA®

## MODELL: MSA-866/10Y



**BATTERIDREVT LITEN FOTOELEKTRISK RØYKVARSLER MED DEMPEFUNKSJON OG EN LEVETID PÅ 10 ÅR**

**CE 15**

0086-CPR-632447  
Nexa13539-CPR-632447

EN14604:2005/AC:2008

Nexa Trading AB, Box 12200, 40242 Göteborg  
Sweden  
Røykvarsler for hjemmebruk

### Hovedfunksjoner:

- Fotoelektrisk sensor for ulmebrann
- Litium-batteri med lang levetid
- Liten størrelse
- Dempefunksjon i 10 min
- Testknapp for strøm og alarm
- Advarsel om lavt batterinivå
- Lydsignal på 85 db
- Veggplugg og skruer følger med
- Feilsignal med forhåndsvarsling
- Støvhet medfølger

Denne bruksanvisningen inneholder viktig informasjon for riktig installering og bruk av røykvarsleren. Les hele bruksanvisningen før du installerer, og ta vare på den til senere bruk.

### SPESIFIKASJON

Strømkilde : Litium-batteri på 3 V  
(CR123A/CR2477/FDK½.6L)  
Strømforsyning : < 20mA drift (i alarm)  
Følsomhet overfor røyk : 0,65–1,52 %  
lysblokkering/fot  
Driftstemperatur : 0–40 °C  
Luftfuktighet : 10–90 %  
Lydnivå : 85 desibel ved tre meter  
Batterilevetid : 10 år  
Godkjenning: Sertifisert i henhold til BS EN14604:2005

### LOKALISERE RØYKVARSLEREN

Denne røykvarsleren er en enkeltstående fotoelektrisk alarm og skal IKKE kobles sammen med andre røykvarslere. Hvis du bor på ett plan, bør du som minimum montere en alarm i gangen mellom soverommene og oppholdsrommene (inkl. kjøkken). Plasser den så nær oppholdsrommene som mulig, og sørg for at man kan høre alarmen fra soverommene. Se eksempler i figur 1.

Hvis du bor i et hus med flere etasjer, bør du som minimum plassere en alarm i bunnen av trappa og ytterligere alarmer i hver trappeavstans. Dette gjelder også kjellere, bortsett fra krypkjellere og kaldloft. Se eksempler i figur 2.  
MERKNAD: For maksimal trygghet bør du montere én alarm i hvert rom (bortsett fra kjøkken, bad og garasje). IKKE MONTER ALARMER PÅ KJØKKENET eller BADET ettersom stekeos og damp kan utløse alarmen. IKKE MONTER ALARMEN I GARASJEN ettersom eksosgasser kan utløse alarmen.

### PLASSERE RØYKVARSLEREN

#### Takmontering

Det anbefales å montere røykvarsleren midt i taket, ettersom varm røyk stiger og sprer seg. Unngå områder uten luft sirkulasjon. F.eks. i hjørner og i nærheten av gjenstander som kan forhindre at luften sirkulerer fritt. Plasser enheten minst 300 mm unna lamper eller pyntegjenstander som kan forhindre røyken/varmen i å nå alarmen. Plasser minst 300 mm unna veggene. Se figur 3i.

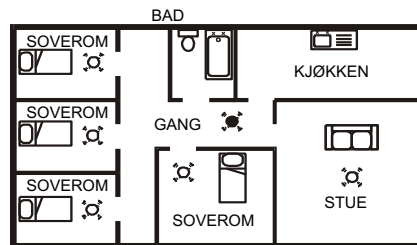
#### Veggmontering

Ikke monter for nærme hjørnene. Røykvarslerens øvre kant skal være mellom 150 og 300 mm nedenfor taket. Avstanden fra hjørnene skal være minst 300 mm. Se figur 3i

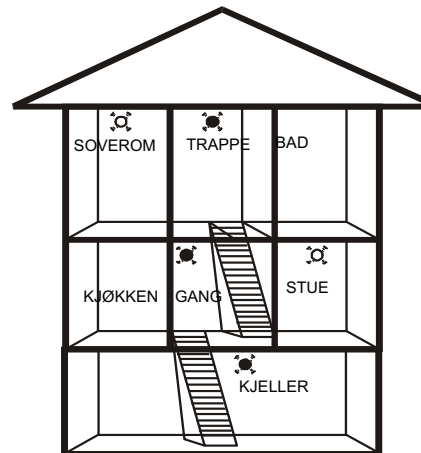
#### Montering i skråtak

I rom med skrått eller spisst tak skal røykvarsleren monteres 900 mm fra det høyeste punktet (vannrett), fordi stillestående luft øverst i taket kan forhindre røyken i å nå enheten. Se figur 3ii.

Figur 1 – BOLIG PÅ ETT PLAN



FIGUR 2 – 2/3 ETASJES BOLIG



### TEGNFO

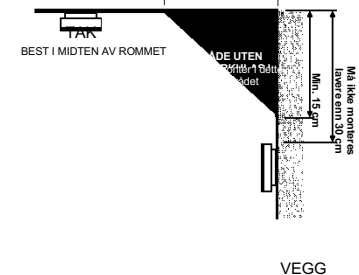
- ☉ MAKSIMAL BESKYTTELSE
- ☉ MINIMAL BESKYTTELSE

### Følgende områder bør unngås:

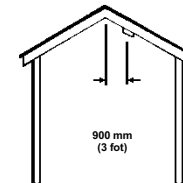
- Steder der temperaturen blir lavere enn 0 °C eller høyere enn 40 °C
- Fuktige områder som bad, kjøkken, dusjrom og andre steder hvor den relative luftfuktigheten overstiger 90 %.
- I nærheten av pyntegjenstander, dører, lamper, vinduslister o.l. som kan forhindre røyken i å nå alarmen.
- På røykfylte steder, som f.eks. garasje. Eksosgasser kan utløse falsk alarm.
- I nærheten av eller rett over varme komponenter som varmeovner eller ventilasjonsvifter som kan påvirke luftens retning.

- På steder med mye støv eller smuss, som f.eks. på et verksted.
- Plasser enheten minst 1,5 meter unna lysrør, og før kablene minst 1 m unna, ettersom elektrisk støy og/eller flimring kan påvirke enheten. Ikke koble røykvarsleren og lysrør eller dimmere på samme krets.
- Ikke plasser røykvarsleren i insektbefengte rom. Skadedyr og skitt på alarmsensoren kan forlønne

Figur 3i – slik plasserer du røykvarsleren/varmedetektoren



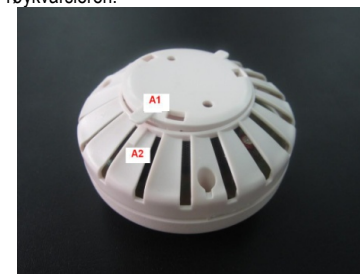
Figur 3ii



### MONTERE RØYKVARSLEREN

Denne røykvarsleren drives av et batteri og krever ingen ekstra kabler.

- Når du har funnet stedet der du vil montere røykvarsleren, må du påse at det ikke er noen andre elektriske ledninger eller røropplegg i nærheten av monteringsflaten.
- Finn frem monteringsbraketten, og merk av de to monteringshullene.
- Bor hull på de markerte stedene.
- Sett inn veggplugg i hullene.
- Skru monteringsbraketten fast til monteringsoverflaten. IKKE STRAM FOR MYE.
- Monter røykvarsleren på monteringsplaten ved å legge de to punktene (A1) and (A2) over monteringsplaten med de to hullene på røykvarsleren.



Vri en kvart gang til høyre med for å låse den på plass. Ved å vri med klokken hender de at batteriet kobles til og dermed at enheten blir slått på. Vri til venstre og røykvarsleren kobler ifra batteriet og blir uten strøm.

- Test alarmen for å sjekke at den fungerer som den skal.
- **La støvheten være på røykvarsleren til sluttrensjøring er ferdig utført ved nybygg eller renovering.**

### BRUKE RØYKVARSLEREN

Når røykvarsleren er montert, vil en liten indikatorlampe (LED), som er plassert ved siden av testknappen, blinke ca. én gang i minuttet under normal drift. Hvis den oppdager røyk, vil en høyløst pulserende alarm begynne å gå til luften er ren igjen.

### TESTE RØYKVARSLEREN

Det anbefales at du tester røykvarsleren én gang i uken for å sikre at detektoren fungerer som den skal. Trykk og hold inne testknappen i cirka tre sekunder. En høyløst pulserende alarm skal utløses for å vise at røykvarsleren fungerer. Mens alarmen går, vil indikatorlampen blinke raskt.

**Etter montering og etter at du kommer hjem fra ferier o.l., må du kontrollere alle alarmer.**

### VANLIGE ÅRSAKER OG TILTAK SOM FORHINDRER FALSKE ALARMER

Røykvarsleren kan utløses av damp, kondens, vanlig røyk eller os. Små insekter som kommer inn i kammeret til røykvarsleren, kan forårsake bruddvise alarmer. Hold røykvarsleren borte fra slike kilder for å unngå unødvendige alarmer. (Se Følgende områder bør unngås under Plassere røykvarsleren.)

### Dempe- eller stillefunksjon

Denne røykvarsleren er utstyrt med en dempe- eller stillefunksjon som er integrert i testknappen. Når matlaging eller andre ufarlige kilder utløser alarmen, kan man dempe alarmen midlertidig ved å trykke på og holde inne testknappen i cirka ett sekund. Alarmen går i dvale i ti minutter. Den røde LED-lampen blinker hvert 10. sekund for å indikere redusert følsomhet. På slutten av dempeperioden vil alarmen avgi to korte pip før den tilbakestilles til normal følsomhet. MERK – hvis røyk tettheten øker i løpet av denne tiden (dvs. fra en brann), går enheten i alarmmodus.

### VARSEL OM LAVT BATTERINIVÅ

Hvis røykvarsleren piper kort hvert 40. sekund, er det et tegn på at batteriet snart er tomt for strøm, og at detektoren må skiftes ut med en gang. Lav spenning-varselet varer i minst 30 dager. Hvis den røde indikatorlampen (LED) ikke blinker hvert 40. sekund, må du bytte ut hele røykvarsleren.

### BATTERIET ER FORSEGLET OG KAN IKKE BYTTES UT

### DETTE SKAL DU GJØRE VED EN FALSK ALARM

- Hvis det oppstår en falsk alarm, trykker du bare på test-/dempeknappen på dekselet for å dempe enheten i ti minutter.
- Kontroller huset nøye i tilfelle det er en liten ulmebrann et eller annet sted.
- Kontroller om det er noen kilder til røyk eller avgasser. Du bør få familien i sikkerhet før du undersøker.
- Hvis det oppstår hyppige falske alarmer, kan det være nødvendig å plassere enheten et annet sted. Hvis røykvarsleren av en eller annen grunn fortsetter å avgi falsk alarm, kan enhetene stoppes ved å ta ut batteriene. Hvis det ikke hjelper å rengjøre røykvarsleren, kan den returneres til stedet der du kjøpte den.

### I TILFELLE BRANN

- Forlat bygningen så raskt som mulig. Kontroller om det kommer røyk eller varme fra noen av rommene. Ikke åpne en varm dør. Bruk en alternativ rømningsvei. Kryp langs gulvet, hvis mulig, med en våt klut foran munnen eller mens du holder pusten. Ikke stopp for å ta med deg noe.
- Møt hverandre på et avtalt sted utenfor boligen, og kontroller at alle er der.
- Ring brannvesenet så snart du har kommet deg ut av bygningen. Brannvesenet bør tilkalles uansett hvor stor brannen er og uavhengig av om det er et anlegg der alarmer overføres til et bemannet kontrollsenter.
- Ikke gå inn i bygningen igjen, og vent til brannvesenet har ankommet.

### VEDLIKEHOLDE RØYKVARSLEREN

Rengjør røykvarsleren jevnlig for å forhindre at den blir full av støv. Du kan bruke støvsuger med børstetilbehør. Rengjør forsiktig rundt den fremre risten og sidene. Bruk aldri vann, rengjøringsmidler eller løsningsmidler siden de kan skade røykvarsleren.

Når batterinivået blir lavt, må du bytte ut røykvarsleren med en ny en.

Nexa garanterer 10 års batterilevetid fra kjøpsøyeblikket. Hvis røykvarsleren indikerer lav batteri under garantien erstatter Nexa røykvarslere med en ny. Kvittering må fremvises og røykvarslere må returneres.

### MERKNAD: APPARATET MÅ IKKE UTSETTES FOR DRYPP ELLER SPRUT.

### FEILSIGNAL MED FORHÅNDSVARSLING (GULT LYS)

Hvis lampen foran på dekselet lyser gult selv om det ikke er brann eller røykutvikling, betyr det at det kan være støv på innsiden av enheten, eller at enheten ikke fungerer som den skal. Dette er et

### forhåndsvarslingssignal om at brukeren bør bytte ut enheten med en ny røykvarslere.

### SIKKERHETSREGLER

Montering av røykvarsleren er kun en del av sikkerhetsplanen din. Her følger andre viktige trinn du bør følge for å forbedre sikkerheten:

- Monter røykvarsleren riktig ved å følge denne bruksanvisningen.
- Test røykvarsleren ukentlig
- Bytt ut røykvarsleren med en ny en så snart den er tom for strøm
- Ikke røyk i sengen
- Oppbevar fyrstikker og lighterer utenfor barns rekkevidde
- Oppbevar antennelig materiale riktig, og ikke bruk det i nærheten av gnister eller åpen ild
- Vedlikehold nødutstyr som brannslukkingsapparat, brannstiger o.l., og sørg for at alle i hjemmet vet hvordan disse brukes.
- Planlegg én eller flere rømningsveier, og sørg for at alle i huset kjenner til disse. Minn alle på dette med jevne mellomrom hele året.
- Påse at ingen gjenstander sperrer rømningsveiene.
- **En advarsel om at batterier (batteripakke eller installerte batterier) ikke skal utsettes for sterk varme som sol, åpen flamme eller lignende.**

### ADVARSEL!

**HVIS DET HERSKER TVIL OM HVA SOM ER ÅRSAKEN TIL AT ALARMEN BLE UTLØST, SKAL MAN GÅ UT FRA AT DET ER EN EKTE BRANN OG HUSET SKAL EVAKUERES UMIDDELbart.**

DETTE PRODUKTET ER FORSEGLET OG KAN IKKE REPARERES – HVIS ENHETEN ENDRES, OPPHØRER GARANTIEN. HVIS ENHETEN HAR MANGLER, RETURNERER DU ENHETEN OG KVITTERINGEN TIL FORHANDLEREN.

### RØYKVARSLERENS GARANTI

Disse røykvarslere skal ikke inneholde mangler i materiale og utførelse ved normal bruk og service i en periode på fem år (ekskludert batteri) fra kjøpsdatoen. Bedriften er ikke forpliktet til å reparere eller erstatte deler som trenger reparasjon pga. feilaktig bruk, skade eller endringer etter kjøpsdatoen. Send røykvarslere, kvittering, porto og returporto til din lokale forhandler. Bedriftens erstatningsansvar som følge av å ha solgt denne røykvarsleren skal ikke, under noen omstendigheter, overgå det det koster å erstatte røykvarsleren, og

bedriften er ikke, under noen omstendigheter, ansvarlig for tap eller skade som følge av feil på røykvarsleren.

NEXA TRADING AB FRASKRIVER SEG ALT ANSVAR FOR SKADE PÅ PERSONER ELLER EIENDELER, ELLER NOEN FORM FOR TILFELDIGE-, BETINGEDE- ELLER FØLGESKADER SOM FØLGE AV EN BRANN. DET ENESTE RETTSMIDDELET FOR BRUDD PÅ DENNE BEGRENSEDE GARANTIEN ER REPARASJON ELLER ERSTATNING AV DET DEFEKTE PRODUKTET HOS NEXA TRADING AB ALTERNATIV. IKKE UNDER NOEN OMSTENDIGHETER SKAL NEXA TRADING AB SITT ERSTATNINGSANSVAR OVERSTIGE KJØPSPRISEN. RØYKVARSLERNE ER IKKE MENT FOR Å ERSTATTE FORSIKRING AV EIENDOM, FORSIKRING VED UFØRHET, LIVSFORSIKRING ELLER NOEN ANNEN FORM FOR FORSIKRING. DET ER DITT ANSVAR Å TEGNE RIKTIG FORSIKRING RÅDFØR DEG MED FORSIKRINGSSELSKAPET DITT

Dette påvirker ikke dine lovfestede rettigheter. Denne alarmen er kun egnet for små privatboliger, og ikke for større privatboliger eller kommersielle eller industrielle bygninger.

### Elektrisk avfall må ikke avhendes sammen

med vanlig husholdningsavfall. Lever ved et returpunkt, om mulig. Hvis du lurer på noe om resirkulering, kan du henvende deg til de lokale myndighetene eller din forhandler. Nye regler oppfordrer til resirkulering av avfall fra elektrisk og elektronisk utstyr (EU-direktivet WEEE fra august 2005).



**Produsent:**  
NEXA TRADING AB  
SVERIGE  
[www.nexa.se](http://www.nexa.se)

Ytelseserklæringen finnes på vår hjemmeside.

**FIRE & SAFETY**

